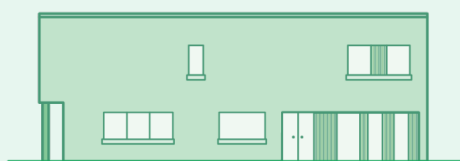


Schoolplan Het Molenduin

De Arbeidsgerichte School

2025-2029



Schagen



Santpoort - noord



Driehuis



Bakkum

het molenduin

aloysius

Inhoudsopgave

1 Over dit schoolplan	1
2 Wie zijn wij?	2
2.1 Het Molenduin	2
3 Visie, missie, kernwaarden en onderwijsvisie	4
3.1 Visie en missie	4
3.2 Kernwaarden	4
3.3 Onderwijsvisie	5
4 Koers en kaders Aloysius Stichting	8
4.1 Zo werken wij!	8
4.2 Onze koers(aanpak) 2025-2029	8
4.3 Koersthema's en koersdoelen	8
5 Onderwijskundig beleid	11
5.1 Leerlingenzorg en onderwijsresultaten	11
5.2 Onderwijsaanbod en onderwijstijd	12
5.3 Pedagogisch-didactisch handelen	14
5.4 Schoolklimaat en veiligheid	15
5.5 Wat ons helpt om ons onderwijskundig beleid te realiseren	16

6	Personeelsbeleid	17
6.1	Samenhang met onderwijsbeleid	17
6.2	Wat ons helpt om ons personeelsbeleid te realiseren	18
7	Kwaliteitsbeleid	19
7.1	Kwaliteit en kwaliteitsbewaking	19
7.2	Wat ons helpt om ons kwaliteitsbeleid te realiseren	20
8	Kwaliteitsanalyse	21
8.1	Totstandkoming meerjarenplanning	21
8.2	Conclusie kwaliteitsanalyse	21
9	Meerjarenplanning 2025-2029	23

Hoofdstuk 1

Over dit schoolplan

Het Molenduin is onderdeel van de Aloysius Stichting. Dit schoolplan is gebaseerd op het strategisch (meerjaren)beleid van onze stichting: de koers. Het plan is door het bestuur goedgekeurd. De titel van de koers voor 2025-2029 blijft net als bij de vorige koersperiode: Sterk onderwijs voor een betekenisvolle toekomst. Er is een grote behoefte om op de inhoud van de vorige koers door te bouwen. Dat bleek uit gesprekken met directeuren en netwerkpartners, resultaten van peilingen onder leerlingen, ouders en medewerkers en uit bijeenkomsten met de Gemeenschappelijke Medezeggenschapsraad (GMR) en de raad van toezicht.

In onze stichtingskoers vind je kaderstellende doelen die richting en ruimte geven aan alle scholen, dus ook aan de onze. Met directie en teamleden hebben we de stichtingsdoelen 'vertaald' naar ons schoolbeleid: het onderwijskundig beleid, het personeelsbeleid en het kwaliteitsbeleid. Daarbij hebben we onze context en doelgroep(en) geanalyseerd om vast te stellen of er nieuwe factoren en ontwikkelingen zijn die het noodzakelijk maken ons schoolbeleid bij te stellen. Zo laten we het beleid optimaal aansluiten bij wat de leerlingen in onze regio nodig hebben voor een betekenisvolle toekomst.

We hebben teruggekeken op wat we de afgelopen vier jaar hebben bereikt. We zijn nagegaan of we de doelstellingen van ons schoolbeleid gerealiseerd hebben. Vervolgens hebben we beleidsvoornemens gemaakt voor de periode 2025-2029 om zaken te borgen, te verbeteren en verder te ontwikkelen. Het schoolplan is zo een visie- en ontwikkelinstrument van en voor onze school geworden om samen te werken aan schoolkwaliteit. Het biedt onze medewerkers voldoende professionele ruimte om hun expertise ten volle in te zetten voor onze leerlingen. De medezeggenschapsraad was bij het schoolplantraject betrokken en heeft met het nieuwe schoolplan ingestemd.

Jarscha van Wees
Directeur

Zie ook:



[Website Aloysius Stichting](#)

Hoofdstuk 2

Wie zijn wij?

2.1 Het Molenduin

Het Molenduin is een VSO-school voor voortgezet arbeidsgericht speciaal onderwijs voor leerlingen in de leeftijd van 12 t/m 18 jaar. Wij bieden onderwijs aan leerlingen die baat hebben bij een meer arbeidsgericht onderwijsaanbod. Dit doen wij zodat ze na hun schooltijd op Het Molenduin in voldoende mate toegerust zijn om aan de slag te gaan in een arbeidsomgeving.

Het Molenduin verzorgt onderwijs voor momenteel zo'n 280 leerlingen. Wij hebben overigens te maken met een groeiend leerlingaantal. Dit komt onder andere doordat we de afgelopen jaren zelf actief de samenwerking hebben gezocht met netwerkpartners (jeugdhulp, samenwerkingsverbanden, collega-scholen, gemeenten). Zo weten ouders / verzorgers steeds beter de weg te vinden naar Het Molenduin. Want het Molenduin heeft namelijk bijna altijd een passend antwoord op een leerling die zoekende is. In de regio is bijvoorbeeld een groeiende groep (dreigende, langdurige) thuiszitters. Dit terwijl ieder kind recht heeft op onderwijs. En daar maken wij ons hard voor, dat wij de leerling in staat stellen optimaal gebruik te maken van dat recht; dat is niet alleen onze mindset maar zit diep in ons DNA. Wij bieden deze leerlingen daarom een veilige, voorspelbare omgeving. Via onze VSO-Opmaat komen zij weer stap voor stap tot leren en vinden ze vervolgens (bijvoorbeeld) hun weg binnen onze reguliere VSO-groepen. Zó voorkomen we dat zij op een zijspoor terechtkomen en bieden wij hen daadwerkelijk perspectief.

Niet alleen (dreigende) thuiszitters zijn welkom; iedere leerling met specifieke onderwijsbehoeften op het gebied van gedrag en leren waar het reguliere onderwijs onvoldoende bij kan aansluiten is bij ons welkom. Zij hebben onze sterke basis nodig. Want veelal hebben onze leerlingen een ondersteuningsbehoefte op het vlak van sociaal emotioneel functioneren en gedrag. Het gedrag van onze leerlingen maakt dat ze vaak moeilijk of nog niet tot leren kunnen komen. We kijken en bespreken samen wat er nodig is om dit voor elkaar te krijgen. Wij hebben kleine groepen, waar we vanuit duidelijke afspraken met elkaar leren. Er is veel ruimte voor individuele aandacht. Het begeleiden van leerlingen doen wij op een manier die bij hen past, op school, op een leerwerkervaringsplek of bij de stage.

Wij hebben naast de reguliere speciale groepen ook onderwijsgroepen voor leerlingen die niet binnen onze standaard groepen passen. Voor deze groepen werken wij intensief samen met jeugdhulp.

Denk hierbij bijvoorbeeld aan 'nieuwkomers' die niet binnen regulier onderwijs meekunnen, leerlingen met een extreme structuurbehoefte of leerlingen met externaliserend gedrag die baat hebben bij TSO (trauma-sensitief-onderwijs).

Het Molenduin bestaat uit vier locaties: Bakkum, Driehuis, Santpoort en Schagen.

Enkele gemeenschappelijke kenmerken zijn:

- leren door vooral te doen

- veel persoonlijke aandacht
- positieve begeleiding
- kleine klassen met veel structuur
- leren met je hoofd, hart en handen -
- praktijklessen en (groeps)stage (met uitzondering van locatie Bakkum)
- nadruk op wat goed gaat - talentontwikkeling

Ons onderwijsaanbod is gericht op arbeid, zelfredzaamheid en welbevinden. Zodat onze leerlingen na hun periode op Het Molenduin al goed op weg zijn om in de maatschappij naar beste kunnen te functioneren.

Voor locatie Driehuis geldt nog het volgende:

Op deze locatie bieden we een voorziening genaamd de SO-Opmaat. Hier bieden we onderwijs aan leerlingen uit groep zes, zeven en acht die om diverse redenen elders geen onderwijs kunnen volgen in een bestaande schoolsetting. Binnen de SO-Opmaat volgen zij onderwijs (soms via een eigen opbouw-rooster) bij een leerkracht waarbij tevens aan de klas een gespecialiseerd jeugdzorgwerker is verbonden vanuit onze partner Level. Naast de Molenduin-brede doelen werkt de SO-Opmaat met eigen specifieke doelen.

Voor Locatie Bakkum:

Deze locatie betreft een gesloten setting voor jongeren van 12 tot en met 18 jaar met gedragsproblemen. In een gestructureerde en veilige omgeving krijgen zij specialistische zorg en onderwijs dat moet leiden tot een positieve gedragsverandering. De school is verbonden aan iHub dat op deze locatie JeugdzorgPlus uitvoert. Op deze manier is er sprake van een geïntegreerd aanbod van zorg en onderwijs. Locatie Bakkum behoort sinds dit schooljaar tot Het Molenduin. Het is daarom wel meegenomen in dit schoolplan, maar werkt gezien de specifieke doelgroep met een eigen ontwikkelplan. Vanzelfsprekend wel gevoed vanuit de Aloysius kernwaarden en Molenduin-aanpak.

Zie ook:

[Schoolgids 2024-2025](#)

[Zicht op kwaliteit \(context- en doelgroep\(en\)analyse\)](#)

[Meer over wie we zijn en wat we doen in Handboek Het Molenduin](#)

[Zicht op Kwaliteit Locatie Driehuis](#)

[Zicht op Kwaliteit Locatie Santpoort](#)

[Zicht op Kwaliteit Locatie Schagen](#)

Hoofdstuk 3

Visie, missie, kernwaarden en onderwijsvisie

Het gezamenlijk fundament voor onze koers bestaat uit onze gedeelde visie, missie, kernwaarden en onderwijsvisie.

3.1 Visie en missie

Onze visie ... elke dag in praktijk

Wij werken vanuit een gedeelde visie, die elke dag zichtbaar is voor leerlingen, hun ouders en onze netwerkpartners. "Wij hebben zorg voor ieder ander, vooral voor hen die het moeilijker hebben dan wijzelf en dat doen wij door volhardend te zijn in onze betrokkenheid."

Wij zetten ons elke dag onverminderd betrokken in voor onze leerlingen, die het gezien hun vaak complexe gedrag, leerstoornis en/of psychiatrische problemen allemaal een stuk moeilijker hebben dan wijzelf. Wij gaan door waar anderen stoppen, vinden betekenis in ons werk, doen ons werk met plezier, geven net dat onsje meer en vinden ieder kind de moeite waard om ons best voor te doen. Dit alles doen wij vanuit onze gedeelde kernwaarden Kracht, Onvoorwaardelijkheid en Passie.

Onze missie ... is voor hún toekomst

Wij zijn er voor kinderen en jongeren van 4 tot 27 jaar die onze expertise in onderwijs, begeleiding en ondersteuning nodig hebben om zich goed te kunnen ontwikkelen. Wij bereiden onze leerlingen voor op een betekenisvolle toekomst in de samenleving. Daarbij richten wij ons nadrukkelijk ook op hun ouders, familie en verdere omgeving. Wij werken daarvoor ook nauw samen met onze netwerkpartners in onder meer onderwijs en jeugdhulp.

Wij bieden onze leerlingen een passend ontwikkelings- en opbrengstgericht onderwijsprogramma, dat is afgestemd op hun leefwereld. Dat doen wij in een leeromgeving die optimaal stimuleert en die leerlingen tot hun recht laat komen. Daarnaast ondersteunen wij (reguliere) scholen bij het vormgeven van passend onderwijs in diverse samenwerkingsverbanden. Wij spreken ieders talent aan, kijken vooral naar wat wél goed gaat en leren onze leerlingen om te gaan met zichzelf en anderen.

3.2 Kernwaarden

Wij doen ons werk vanuit onze kernwaarden.

Wij zetten onze kracht in voor onze leerlingen en spreken de kracht van kinderen en jongeren aan. Wij zijn er onvoorwaardelijk voor de kinderen en jongeren die ons nodig

hebben en gaan door waar anderen stoppen. Dat vraagt om werken met passie, elke dag opnieuw. Hoe verschillend onze scholen en onze medewerkers ook zijn: bij Aloysius laten we onze gedeelde kernwaarden zien in ons handelen en maken dit voelbaar voor leerlingen, ouders en netwerkpartners.

3.3 Onderwijsvisie

Onze visie, missie en kernwaarden zijn de basis voor onze onderwijsvisie, die weer de basis is voor hoe wij als school werken. Wij bereiden leerlingen voor op een betekenisvol bestaan, als autonoom, uniek persoon die relaties kan aangaan en onderhouden, zijn talenten ontplooit en die actief meedoet in onderwijs, werk en vrije tijd, in onze steeds veranderende samenleving.

Werken vanuit onze (positieve) pedagogische opdracht

Iedere leerling is de moeite waard om elke dag ons best voor te doen. Wij vertalen onze visie, missie en kernwaarden in positief pedagogisch handelen dat herkenbaar en 'voelbaar' is voor onze leerlingen, hun ouders en onze netwerkpartners.

Wij zien het talent, de mogelijkheden, behoeften en kwetsbaarheden van leerlingen en begrijpen hun verhaal vanuit ecologisch perspectief. Dit betekent dat wij ervan uitgaan dat alles met elkaar verbonden is en elkaar beïnvloedt: thuis, school, vrije tijd, achtergrond, leefwereld, vrienden.

Onze scholen zijn veilige leef-, ontmoetings- en werkplaatsen waar leerlingen mogen 'oefenen' in sociale situaties, kansen krijgen om te leren, succeservaringen te beleven en waar ze ook fouten mogen maken. Bij ons krijgen leerlingen elke dag een nieuwe kans. Ieder mens kan zich ontwikkelen door met en van anderen te leren. Wij hebben hoge verwachtingen van onze leerlingen en zijn ons ervan bewust dat onze leerlingen juist óns veel kunnen leren.

Iedere leerling is uniek en vraagt dus om een unieke benadering. Er is niet één aanpak die standaard werkt: wij zoeken steeds opnieuw naar het best passende antwoord voor die leerling, op dat moment, in die situatie. Niet de leerling of de leerkracht staat hierbij centraal, maar de relatie en interactie tussen die twee. Steeds zoekt de leerkracht naar de juiste balans in het bieden van ruimte en structuur.

Wij focussen niet op 'problemen', maar kijken en handelen oplossingsgericht. Voor ons is probleemgedrag een gedrag dat slecht past in de omgeving waarin kinderen leven en leren. Is het evenwicht tussen gedrag en die omgeving verstoord, dan helpen wij dat herstellen. Hierbij vragen wij ons af: wat kunnen wij anders doen? Hoe stemmen wij ons pedagogisch handelen en ons onderwijsaanbod af op de behoeften van de leerling, kijkend naar alle bevorderende en belemmerende factoren?

Betekenisvol onderwijs: voor competente, sociale en zelfbewuste mensen

Wie het beste op zijn plek is op één van onze scholen, is bij ons van harte welkom. Wij willen dat onze leerlingen zich ontwikkelen tot competente, sociale en zelfbewuste mensen, die actief kunnen meedoen in de maatschappij. Daarom is ons onderwijs gericht op kwalificatie, socialisatie en persoonsvorming.

Kwalificatie: leren wat je nodig hebt

Leerlingen ontwikkelen bij ons de kennis, vaardigheden, houding, normen en waarden die zij nodig hebben voor de voor hun best passende plek in (vervolg)onderwijs, werk of dagbesteding. Het resultaat kan een diploma zijn, maar bijvoorbeeld ook het leren van de juiste arbeidsvaardigheden. Iedere leerling heeft eigen talenten die van waarde zijn voor onze samenleving.

Onze onderwijskwaliteit is goed. Elke school zorgt voor voorspelbaar en gestructureerd klassenmanagement, effectieve instructies en een uitdagende (digitale) leeromgeving met moderne methoden en materialen, boeken en communicatiemiddelen.

Onderwijsprofessionals zijn goed geïnformeerd over de meest recente wetenschappelijke inzichten over effectief en vernieuwend onderwijs. Wij bieden leerlingen inspirerend, uitdagend en betekenisvol onderwijs. We sluiten aan bij de leefwereld van leerlingen en zorgen dat zij weten wat zij waarom leren. Wij bereiden ze gericht voor op hun toekomst.

Socialisatie: leren omgaan met jezelf en de ander in de samenleving van nu en morgen

Wij maken tijd en ruimte voor de sociaal-emotionele ontwikkeling. Juist dat maakt ons speciaal.

Leren omgaan met de emoties, de gevoelens en het gedrag van jezelf en de ander: voor veel van onze leerlingen is dat extra belangrijk. Zij kunnen zich bij ons sociaal ontwikkelen in een veilige omgeving. Wij zorgen voor structuur, voorspelbaarheid en rust en zijn een goed voorbeeld voor onze leerlingen door op het goede moment de juiste dingen te doen, ook in hun ogen.

Wij bereiden leerlingen voor op actief meedoen in de samenleving van nu, met alle tradities, normen en waarden en gebruiken. Maar wij willen dat leerlingen later ook hun verantwoordelijkheid kunnen nemen als actieve burger. Ons onderwijs richt zich daarom ook op de ontwikkeling van arbeids- en werknemersvaardigheden en 21e -eeuwse vaardigheden, zoals ICT-geletterdheid, mediawijsheid, sociale competenties en culturele sensitiviteit.

De verbinding tussen leerling, ouders, zijn omgeving en 'school' is cruciaal voor ontwikkeling. Wij zien ouders als gelijkwaardige partners en werken ook met netwerkpartners in onder meer jeugdhulp vanuit één gezamenlijke visie en aanpak.

Persoonsvorming: 'mens' worden op school

Wie ben ik, waar ben ik goed in, hoe kan ik mijn talent inzetten voor mijn ontwikkeling? Persoonsvorming gaat over 'mens worden'.

Zelfstandigheid, creativiteit, moreel besef en empathie spelen hierbij een belangrijke rol. Hoe sta je later als volwassene in het leven en neem je je verantwoordelijkheid voor jezelf en de ander? Hoe leer je regie te nemen over je leven en de keuzes die je maakt? Daar werken wij al aan, bijvoorbeeld door leerlingen mede-eigenaar te leren zijn van hun leerproces en ontwikkeling.

Juist het unieke van iedere leerling bekrachtigen wij, rekening houdend met zijn omgeving. Wij stimuleren de autonomie en de ontwikkeling van een positief zelfbeeld en willen dat iedere leerling zichzelf de moeite waard vindt.

Planmatig en ambitiegericht werken

Onze scholen werken in samenhang aan kwalificatie, socialisatie en persoonsvorming. Dat doen zij ambitiegericht. Elke school gebruikt hiervoor het 4D- model, waarin de schoolambitie leidend is.

De 4D's staan voor data, duiden, doelen en doen. Door die cyclus planmatig te doorlopen, kunnen leerkrachten hun dagelijks handelen goed afstemmen op de onderwijsopbrengsten die de school wil realiseren voor leerlingen.

Wij delen leerlingen zo mogelijk convergent in en werken daarbij met arrangementtijd (basis, gevorderd/verdiept en intensief). In het basisarrangement krijgen leerlingen het basisaanbod. Leerlingen in een gevorderd of verdiept arrangement krijgen een verdiepingsaanbod en zij 'compacten' een deel van het basisaanbod. Leerlingen met een intensief arrangement krijgen de gelegenheid om meer te oefenen met de basisstof, zodat ook zij de doelen uit het basisaanbod halen. Zo werken wij aan een ononderbroken ontwikkeling van leerlingen. En verbeteren zo permanent onze onderwijskwaliteit.

Blijven(d) leren in een cultuurgestuurde organisatie

Aloysius is een cultuurgestuurde organisatie. Onze visie, missie, kernwaarden en onderwijsvisie zijn leidend voor ons handelen. Leidinggevend en sturen op die voor ons belangrijke waarden en tonen inspirerend en krachtig leiderschap.

Wij werken waardegericht aan onze kwaliteitszorg en leren samen en verbeteren onszelf continu. Wij zorgen er samen voor dat ons onderwijs en onze onderwijszorg goed zijn en blijven.

Van alle medewerkers vragen wij authenticiteit, ontwikkelingsgerichtheid en doorzettingsvermogen als kerncompetenties. Wij blijven allemaal leren en zijn ambassadeurs van de school, regio en stichting. Onze locatie werkt ambitiegericht aan de beste kansen voor onze leerlingen voor hun betekenisvolle toekomst.

Zie ook:



Missie, visie, kernwaarden,
onderwijsvisie

Zie ook Missie, Visie en
Onderwijsvisie in Handboek
Het Molenduin

Hoofdstuk 4

Koers en kaders Aloysius Stichting

Onze locatie werkt vanuit de koers en kaders van de Aloysius Stichting

4.1 Zo werken wij!

Wij werken volgens de kaders zoals vastgesteld door het bestuur en volgens de beleidskaders en processen voor onderwijs, kwaliteit, HRM en bedrijfsvoering uit ons kwaliteitszorgsysteem Zo werken wij!

4.2 Onze koers(aanpak) 2025-2029 Sterk onderwijs voor een betekenisvolle toekomst

Alle scholen van de Aloysius Stichting werken vanuit een meerjarig strategisch beleid, de koers genaamd. Binnen de koers van 2025-2029 onderscheiden we de koersthema's: educatief partnerschap met ouders en leerlingen, samenwerking met netwerkpartners, onderwijsconcept voor nu en straks en cultuurgestuurd werken. Aan elk thema is een koersdoel gekoppeld met focuspunten. De scholen kiezen zelf welke van die punten voor hen van toepassing zijn. In ons beleid maken we onderscheid tussen 'de basis op orde' en 'sterke basis'. Voor scholen betekent de 'basis op orde' wat zij volgens de wet moeten doen. Scholen die een 'sterke basis' bieden, doen er een schepje bovenop.

4.3 Koersthema's en koersdoelen

Naast de basis op orde zijn de koersthema's en koersdoelen voor 2025-2029 erop gericht om de basis van het onderwijs op orde te houden en verder te versterken en te ontwikkelen. We ontwikkelen toekomstgerichte onderwijsconcepten, bouwen aan educatief partnerschap met ouders en leerlingen, werken intensief samen met netwerkpartners en verdiepen onze cultuurgestuurde manier van werken. Bij ieder thema en doel formuleren we focuspunten.

Onderwijsconcept voor nu en straks

Elke school werkt vanuit een rijk en wereldgericht onderwijs- en ontwikkelingsconcept dat leerlingen toerust op meedoen in de wereld, nu en straks

Richting 2029 focussen we op de volgende punten:

- Leerlingen leren regie nemen over en reflecteren op hun eigen ontwikkeling;
- Leerlingen krijgen een onderwijsaanbod dat is afgestemd op hun ondersteuningsbehoeften en dat ook is afgestemd op wat nodig is in de regio;

-
- Leerlingen krijgen wereldgericht onderwijs;
 - Leerlingen ontwikkelen binnen hun mogelijkheden goede basisvaardigheden (taal, rekenen/wiskunde, digitale geletterdheid en burgerschap);
 - Leerlingen ontdekken en ontwikkelen hun talenten dankzij een rijk aanbod in de school (kunst, cultuur, sport, koken, ICT).

Cultuurgestuurd werken

Vanuit onze visie, missie, onderwijsvisie en kernwaarden werken wij vanuit de bedoeling aan steeds sterker en rijker onderwijs voor onze leerlingen

Richting 2029 focussen we op de volgende punten:

- Scholen zijn veilige oefenplaatsen waar leerlingen leren meedoen in de wereld;
- Als school en stichting houden wij onze visie, missie, onderwijsvisie en kernwaarden levend en houden wij elkaar scherp in het werken vanuit de bedoeling;
- Als professionele leer- en werkgemeenschap helpen wij elkaar om het als school en stichting 'vanuit de bedoeling' samen steeds beter te doen voor onze leerlingen;
- Wij verbeteren en versterken (onderwijs)praktijken met ondersteuning van onze impactteams;
- Als school en stichting dragen wij bij aan een (steeds) inclusieve(re) wereld en wij willen dat onze teams onze samenleving weerspiegelen.

Educatief partnerschap met ouders en leerlingen

Leerlingen en ouders zijn medeontwerpers van het ontwikkelingsperspectief en hebben een stem in het beleid van de school en stichting: ouders zijn actief betrokken

Richting 2029 focussen we op de volgende punten:

- Ouders voelen zich onderdeel van de schoolgemeenschap en worden geregeld uitgenodigd voor ontmoetingsmomenten;
- Ouders voelen zich goed geïnformeerd over de ontwikkeling van hun kind en over de gang van zaken op school (maatwerk);
- Leerlingen en ouders zijn actief betrokken bij het maken en volgen van het ontwikkelingsperspectief;
- Leerlingen en ouders hebben medezeggenschap in het beleid van school en stichting;
- Ouders 'in de knel' krijgen hulp en ondersteuning.

Samenwerking met netwerkpartners

Wij nodigen partners in opvang, onderwijs, welzijn, jeugdhulp, justitie, sport, vrije tijd en gemeenten uit om samen verantwoordelijkheid te nemen voor de optimale ontwikkelingskansen van kinderen en jongeren in onze scholen

Richting 2029 focussen we op de volgende punten:

- Samenwerken aan inclusiever onderwijs: zoveel als mogelijk thuis nabij en regulier en onderwijs voor alle jeugd, ook die met zeer complexe

-
- ondersteuningsbehoeften;
- Wij zetten in op samenwerking met jeugdhulp in de school om leerlingen en hun gezinnen goed te kunnen ondersteunen;
 - Geen school laat leerlingen los voor zij een duurzame, passende vervolgplek hebben in onderwijs, werk of 'zorg' (nazorg);
 - Wij blijven altijd herkenbaar als Aloysius in de samenwerking met onze netwerkpartners;
 - Wij zijn actief in lokale, regionale en landelijke netwerken en brancheorganisaties om invloed uit te oefenen op de belangen van onze leerlingen en medewerkers.

Zie ook:



koers

Hoofdstuk 5

Onderwijskundig beleid

In ons onderwijs richten we ons op de kwaliteitsgebieden onderwijsproces, veiligheid & schoolklimaat en onderwijsresultaten, die ook in het onderzoekskader van de Inspectie van het Onderwijs beschreven staan. Het onderwijskundig beleid beschrijft onze ambities voor deze kwaliteitsgebieden, op de eerste plaats om basiskwaliteit (de basis op orde) te realiseren. Daarnaast hebben we met het bestuur en op eigen initiatief ambities geformuleerd die boven de basiskwaliteit uitstijgen (sterke basis). Vanuit een professionele kwaliteitscultuur streven we ernaar om met elkaar goed onderwijs te realiseren voor een betekenisvolle toekomst van onze leerlingen.

Zie ook:



Onderzoekskader inspectie
(v)so (voor vso)

5.1 Leerlingenzorg en onderwijsresultaten

Basis op orde

Een zorgteam stelt voor onze leerlingen een ontwikkelingsperspectief (OPP) vast. Ouders en leerlingen zijn bij de totstandkoming van het OPP betrokken. We laten ze meedenken en meebeslissen. In het document staat in ieder geval vermeld welke uitstroombestemming en welk uitstroomniveau de leerling naar verwachting zal behalen. Ook zijn de belemmerende en bevorderende factoren van de leerling in het perspectief opgenomen, vertaald naar onderwijs- en ondersteuningsbehoeften. Al onze leerlingen krijgen extra ondersteuning, en voor een aantal van hen is dat nog niet genoeg. Hun ontwikkelingsperspectief bevat dan een handelingsdeel met specifieke doelen en een aanpak, waarmee ouders hebben ingestemd. Onze leerkrachten gebruiken een leerlingvolgsysteem om (toets)informatie over de voortgang van de ontwikkeling van de leerling te verzamelen en vast te leggen. Minimaal een keer per jaar evalueert het zorgteam het ontwikkelingsperspectief om het waar nodig aan te scherpen of bij te stellen.

Onze school heeft in een schoolondersteuningsprofiel (SOP) vastgelegd welke voorzieningen zij kan bieden aan leerlingen met een extra ondersteuningsvraag. Op basis van het SOP vervullen wij onze zorgplicht.

We bereiden onze leerlingen goed voor op de afsluiting van het onderwijs aan onze school en de overgang naar een passende vervolgbestemming. Bij voortijdig schoolverlaten,

informereren we de gemeente. We streven naar ambitieuze eindniveaus voor in ieder geval de basisvaardigheden en hebben een schoolnorm vastgesteld voor leerresultaten en sociale en maatschappelijke competenties. Daar zetten we de eindresultaten van onze leerlingen tegen af. Leerlingen met het uitstroomprofiel vervolgonderwijs kunnen (deel)examens doen. Naast diploma's kunnen onze leerlingen ook certificaten halen. Schoolverlaters die uitstromen naar arbeid en dagbesteding ontvangen een overgangsdokument. Ook kunnen zij in aanmerking komen voor een schooldiploma inclusief portfolio met de behaalde resultaten.

Zie ook:

Zorgstructuur

Zicht op kwaliteit
(schoolstandaard en
streefniveaus)

Zicht op Kwaliteit Locatie
Driehuis

Zicht op Kwaliteit Locatie
Santpoort

Zicht op Kwaliteit Locatie
Schagen

Sterke basis

Onze leerlingen mogen het beste van ons als team verwachten. Zodat zij optimaal tot leren komen. Dit vraagt om een veilig klimaat, waarin we pedagogisch én didactisch ijzersterk zijn. Juist voor onze leerlingen die veelal (bijv) traumatische ervaringen hebben opgedaan en bijvoorbeeld langdurig thuis hebben gezeten. Binnen onze Opmaatklassen vinden zij stap voor stap hun weg weer terug naar school en leren ze weer leren. Daarom investeren we permanent in onze pedagogische aanpak, TSO en onze (afgestemde) didactische kwaliteit. Zo maken we als Het Molenduin onze toegevoegde waarde duidelijk en willen we dit ook terug blijven zien in onze onderwijsresultaten. Onze ondersteuningsstructuur en samenwerking met Jeugdhulppartners spelen hier vanzelfsprekend ook een belangrijke rol in. Ook daar zullen we zelf initiatief in blijven nemen om het beste uit de samenwerking te halen.

Voor locatie Bakkum geldt dat bij binnenkomst de leerling op basis van niveautoetsen een gepersonaliseerd programma krijgt. De resultaten die de jongere behaalt in de periode dat deze bij ons is worden afgezet tegen resultaten die deze jongere redelijkerwijs binnen een reguliere school zou hebben behaald. Dit willen we zo goed mogelijk inzichtelijk maken.

Zie ook:

Zicht op Kwaliteit per locatie
en Zorgstructuur Het
Molenduin

5.2 Onderwijsaanbod en onderwijstijd

Basis op orde

Voor de leergebieden, waaronder Nederlandse taal en rekenen/wiskunde, hebben we een onderwijsaanbod dat gebaseerd is op de landelijk vastgestelde kerndoelen. Wij maken deze kerndoelen concreet in leerlijnen, gekoppeld aan de uitstroomprofielen van onze leerlingen. Binnen leerroutes verdelen we de leerstof evenwichtig en in samenhang over de leerjaren. We zetten daarbij verschillende methodes en materialen in. Leerlingen met een uitstroomprofiel gericht op uitstroom naar mbo, arbeid of dagbesteding bieden we praktijkvorming en stage. In het uitstroomprofiel vervolgonderwijs bieden we examenprogramma's aan om de leerlingen een diploma te laten halen. Waar nodig zoeken we hiervoor de samenwerking met andere scholen.

We gebruiken ook leerlijnen voor de overstijgende kerndoelen, die onder andere gericht zijn op het leren van sociaal gedrag. Daarnaast koppelen we ons aanbod voor burgerschap aan de kerndoelen die voor dit leergebied in ontwikkeling zijn. Ons onderwijsaanbod maakt het mogelijk om op de verschillen in niveaus en onderwijsbehoeften van onze leerlingen af te stemmen. We onderscheiden een basis- en verdiepingsaanbod volgens de principes van ambitiegericht werken, zoals beschreven bij de onderwijsvisie in hoofdstuk 3. Door de voortgang op de tussendoelen van de leerlijnen goed te monitoren, kunnen wij het perspectief van onze leerlingen plannen, volgen en waar nodig bijstellen. Zo dragen we bij aan een ononderbroken ontwikkeling van leerlingen en vergroten we hun kansen op een succes- en betekenisvolle overstap naar een vervolgbestemming.

Een deel van onze leerlingen heeft een taalachterstand, bijvoorbeeld door dyslexie of omdat Nederlands hun tweede taal is. We werken volgens protocollen voor leesproblemen/dyslexie en daarvoor ontwikkelde programma's. Waar nodig zetten we specialisten in.

Elk jaar zorgen wij ervoor dat leerlingen voldoende onderwijstijd krijgen om zich de leerstof eigen te maken. We plannen voldoende uren op jaarbasis en zetten deze efficiënt in om de doelen voor onze leerlingen te kunnen realiseren. Wanneer een leerling vanwege psychische of lichamelijke beperkingen tijdelijk niet of niet volledig naar school kan, wijken we in overeenstemming met ouders en met instemming van de inspectie af van het minimum aantal uren onderwijstijd (de variawet). We bieden de betreffende leerling dan een op maat gemaakt onderwijsprogramma aan.

Zie ook:

[Schoolgids 2024-2025](#)

[Overzicht van vakken gekoppeld aan methodes en materialen](#)

[Leerplannen voor basisvaardigheden \(taal, rekenen, burgerschap\)](#)

[Jaarplanning onderwijstijd](#)

[Examenreglement](#)

[Handboek Het Molenduin](#)

[Fasemodel](#)

Sterke basis

Onze leerlingen profiteren van een arbeidsgericht onderwijsaanbod, zodat zij na hun schooltijd op Het Molenduin een plek in de maatschappij kunnen verwerven die zij verdienen. Dit betekent dat zij bij ons de kans moeten krijgen om hun leefwereld te vergroten. Hoewel we dit al doen met ons huidige aanbod, willen we dit verder verbeteren.

We willen bijvoorbeeld structureel gastlessen organiseren, gegeven door professionals zoals de slager, de fietsenmaker en de zorgmedewerker, zodat leerlingen kennismaken met diverse verhalen. Daarnaast willen we mensen uit de buurt uitnodigen om de school binnen te komen en met de leerlingen de buurt in te gaan om bijvoorbeeld klusjes te verrichten. Verder willen we samen met onze jeugdhulppartners gerichte trainingen aanbieden, zoals emotie-regulatie.

Waar mogelijk willen we onze programma's verrijken, vooral op locatie Bakkum, waar we 48 weken per jaar onderwijs bieden in samenwerking met onze partner Future Me. We willen onze Sterke Basis verder versterken, samen met netwerkpartners, om duurzame arbeidstoeliding en nazorg (waakvlam) te bevorderen.

5.3 Pedagogisch-didactisch handelen

Basis op orde

Onze leerkrachten en onderwijsondersteuners spannen zich elke schooldag in om een passend en stimulerend leerklimaat te realiseren. Ze werken vanuit een positieve pedagogische opdracht zoals beschreven bij de onderwijsvisie in hoofdstuk 3. Dat betekent dat ze hoge verwachtingen van hun leerlingen hebben. Bovendien passen ze een instructiemodel toe om de betrokkenheid en daarmee de leerprestaties van de leerlingen te verhogen. De lessen zijn doelgericht en afgestemd op de mogelijkheden van de leerlingen en hun onderwijs- en ondersteuningsbehoeften. De lestijd wordt goed benut en lessen verlopen ordelijk. De ontwikkelingsperspectieven van de leerlingen geven zichtbaar richting aan wat er in de lessen gebeurt.

Zie ook:

Zicht op kwaliteit (resultaten lesobservaties)

Format kijkwijzer

Zicht op Kwaliteit Locatie Driehuis

Zicht op Kwaliteit Locatie Santpoort

Zicht op Kwaliteit Locatie Schagen

Sterke basis

Van belang is dat we onze leerlingen optimaal in staat stellen om tot leren te komen. Dit betekent dat we de komende jaren veel aandacht besteden aan een sterke pedagogische basis, didactische kwaliteit en veiligheid. Dit doen we o.a. door:

- workshops, trainingen t.b.v. een ijzersterke pedagogische basis en TSO aan te bieden

-
- jaarlijks het opleidingstraject "Afgestemde Didactiek" voor onze onbevoegde collega's waar klasseobservaties en vanzelfsprekend de bijbehorende feedback aan te bieden
 - met regelmaat met (bijvoorbeeld) het SAFE! model aan de slag gaan

Bovenstaande geldt tevens voor de locatie Bakkum.

5.4 Schoolklimaat en veiligheid

Basis op orde

We werken voortdurend aan een ijzersterk pedagogisch klimaat. Iedereen hoort erbij! Daarbij besteden wij veel aandacht aan de ontwikkeling van sociale en maatschappelijke vaardigheden en zien we toe op naleving van de basiswaarden. We werken dagelijks met de leerlingen aan hun persoonlijke ontwikkeling. Daarvoor zetten we diverse methodieken, programma's en modellen in.

We zorgen voor veiligheid op school, waaronder sociale veiligheid, en registreren en analyseren incidenten. We proberen pesten zoveel mogelijk te voorkomen en grijpen op tijd in als er toch gepest wordt. Onze coördinator veiligheid is aanspreekpunt voor sociale veiligheid voor leerlingen, ouders en medewerkers en coördineert de uitvoering van ons sociaal veiligheidsbeleid. Waar nodig kunnen ouders en personeel terecht bij externe vertrouwenspersonen en een onafhankelijke klachtencommissie. Al onze medewerkers zijn bekend met de meldcode Huiselijk geweld en kindermishandeling en de werkwijze die wij hanteren om deze code adequaat na te leven.

Een keer per jaar peilen we de veiligheidsbeleving van onze leerlingen met een vragenlijst die we aan henzelf en aan hun ouders voorleggen. We peilen ook de mening van onze medewerkers. Resultaten bespreken we in het team en communiceren we naar ouders en de Inspectie van het Onderwijs. Zo nodig nemen we maatregelen om de sociale veiligheid op de school te verbeteren.

Zie ook:

[Sociaal veiligheidsplan van de school](#)

[Handboek Het Molenduin \(o.a. SAFE!-model\)](#)

Sterke basis

We willen als team toewerken naar een professioneel leer-en werkklimaat. Dus een schoolklimaat waarbinnen het prettig leren en werken is. Voor het team, maar vooral ook voor de leerling. Dit betekent dat we er naar streven dat ieder van ons het goede voorbeeld geeft. In positief gedrag, dat we verwachtingen mogen hebben van elkaar, in afspraken nakomen, in meedenken met elkaar, het beste onderwijs voor de leerlingen willen bieden, in samenwerken, in een prettige, maar effectieve communicatiestijl met elkaar overleggen. Of om het wat preciezer te definiëren:

- Het gedrag van ieder van ons draagt bij tot de doelen van de school
- Het gedrag wat je zelf laat zien draagt bij tot je eigen welbevinden
- Het gedrag wat je laat zien is ook goed voor het welbevinden van een ander

En als iemand tegenstrijdig gedrag laat zien in relatie tot bovenstaande wordt dit met elkaar besproken.

Samen maken we de school. Daarom werken we ook met Ontwikkelteams. Iedere collega doet hier aan mee. Je krijgt als collega binnen een Ontwikkelteam de gelegenheid mee te denken en mee te bouwen aan onze school. Want we willen een Arbeidsgerichte School *die werkt!*

Voor locatie Bakkum geldt dat zij een eigen ontwikkelteam vormen.

Zie ook:



[Aloysius hulpteam](#)

[Handboek Het Molenduin -
Team Lencioni-model](#)

5.5 Wat ons helpt om ons onderwijskundig beleid te realiseren

Onze scholen werken samen met ouders, met andere scholen binnen en buiten onze stichting en met diverse partners in onderwijs, opvang, jeugdhulp, jeugdzorg, welzijn en sport en bij overheid en op de arbeidsmarkt.

We kunnen bij de Aloysius Stichting rekenen op ondersteuning van collega's met specifieke kennis over onderwijskwaliteit, HRM, communicatie, huisvesting, ICT, financiën en bedrijfsvoering. Samen maken zij schoolambities mogelijk en zorgen zij ervoor dat wij een professionele organisatie zijn en voldoen aan wet- en regelgeving. Bovendien zijn er impactteams die landelijk werken aan kennisontwikkeling en hun expertise met de scholen delen, voor meer impact op het toekomstperspectief van leerlingen.

Onze regiodirecteur is de (bestuurlijke) spin in 't web in het regionale netwerk en maakt zich sterk voor de strategische positionering van scholen in de regio. Samen met de scholen maakt de regiodirecteur plannen om leerlingen nu en in de toekomst zo goed mogelijk maatwerk te bieden.

Zie ook:



www.rijkekansen.nl

Hoofdstuk 6

Personeelsbeleid

6.1 Samenhang met onderwijsbeleid

Basis op orde

Onze onderwijsvisie vormt de basis van ons handelen. Dit betekent dat leerkrachten hun pedagogische en didactische aanpak afstemmen op de behoeften van de leerlingen. Door te focussen op talenten en een uitdagende leeromgeving te bieden, zorgen we ervoor dat elke leerling optimaal kan leren. Zelfreflectie is daarbij essentieel: op basis van feedback en leerlingresultaten passen we ons handelen continu aan.

Ons HRM beleid is erop gericht om de ambities van Aloysius, onze locaties en onze medewerkers op elkaar af te stemmen. We streven naar een positief werkklimaat waar betrokken en bevlogen medewerkers zelf regie nemen over hun ontwikkeling. Dit thema komt steeds terug in onze gesprekkencyclus. We leggen daarbij een directe link tussen professionalisering en de ontwikkeling van ons onderwijskundig beleid. Wat willen we bereiken in de onderwijspraktijk en welke kennis en vaardigheden hebben onze medewerkers daarvoor nodig? Voor vacatures kiezen we de beste kandidaat en streven we naar een evenredige vertegenwoordiging van mannen en vrouwen in de schoolleiding.

Ons professionaliseringbeleid ondersteunt de koers en ambities van onze stichting en biedt medewerkers kansen voor permanente ontplooiing en ontwikkeling. Leren is meer dan scholing. We bouwen aan professionele leergemeenschappen om met en van elkaar te leren, en verbeteren samen onze praktijk voor steeds beter onderwijs. Op de online Aloysius Academie zijn webinars en cursussen beschikbaar, er worden kennisdagen op locatie georganiseerd en scholen hebben de mogelijkheid om uit te wisselen, zoals op recente impactdagen. Onze gedragswetenschappers volgen studiedagen om up-to-date te blijven en onze leerkrachten goed te kunnen adviseren.

Via de Aloysius Werkplek hebben scholen toegang tot de vernieuwde Aloysius Academie. Hier kunnen medewerkers live trainingen combineren met online materiaal (blended learning). Het aanbod is uitgebreid met nieuwe modules, zoals onder andere over puberbrein en traumasensitief werken.

Collega's die een pabostudie of andere opleiding volgen, kunnen rekenen op de ondersteuning van een leercoach. Zij helpen met praktische vragen, studieplanning en studie aanpak, brengen studerende collega's met elkaar in contact en bieden mentale ondersteuning.

We verwachten van onze medewerkers flexibiliteit en resultaatgerichtheid en dat ze verantwoordelijkheid en verantwoording over hun werkzaamheden en prestaties nemen. Onze medewerkers moeten bevoegd en bekwaam zijn. In tijden van lerarentekort zoeken we actief naar oplossingen om de onderwijskwaliteit te waarborgen. We stimuleren collega's om studies of opleidingen te volgen en nemen initiatieven om nieuwe medewerkers te werven zoals bezoekdagen voor geïnteresseerden. We streven naar aantrekkelijk werkgeverschap door een fijne, uitdagende werkomgeving te bieden en te

investeren in duurzame huisvesting.

We werken samen aan steeds sterker en rijker onderwijs, vanuit onze visie, missie, kernwaarden en koers. Zo werken wij cultuurgestuurd. Deze werkwijze staat centraal tijdens leiderschapsdagen, waar onderwijskundig leiderschap het onderwerp is.

Zie ook:

[Professionaliseringsplan Het Molenduin](#)

Sterke basis

Het werken op Het Molenduin kan veel voldoening geven als je ziet dat de gezamenlijke inspanningen tot mooie resultaten leiden. Tegelijkertijd vraagt werken met onze doelgroep(en) dat je stevig in je schoenen staat. We willen aan onze doelen werken met een team dat algeheel bekwaam is. Om de dagelijkse uitdagingen aan te kunnen, ook op langere termijn. In pedagogisch, TSO en didactisch opzicht middels training en opleiding, bijvoorbeeld vooral ook met programma's voor onze niet bevoegde leerkrachten. Maar ook ons team meer bewust maken van welke programma's ze via HRM gebruik kunnen maken. Zodat we duurzaam en vitaal ons mooie werk kunnen blijven doen.

6.2 Wat ons helpt om ons personeelsbeleid te realiseren

Onze scholen kunnen voor personeelszaken advies en ondersteuning krijgen van de ondersteunende dienst HRM. Er is veel aandacht voor een veilige sociale werkomgeving voor medewerkers. Situaties kunnen besproken worden met collega's van HRM en er worden peilingen gedaan om de sociale veiligheid te monitoren. Een externe functionaris draagt bij aan de bescherming van persoonlijke gegevens en er zijn twee onafhankelijke vertrouwenspersonen beschikbaar voor ouders en medewerkers.

In ons handelen en denken benadrukken we het belang van cultuurgestuurd werken. Dit houdt in dat samenwerking binnen de organisatie gericht is op het continu versterken en verrijken van ons onderwijs, vanuit een gemeenschappelijke bedoeling. Hierbij stellen we ons voortdurend de vraag wat onze werkelijke opgave is, geïnspireerd door onze visie, missie, kernwaarden, onderwijsvisie en koers. Deze werkwijze is ook een belangrijk onderdeel van de leiderschapsdagen, waar we samen komen om ons onderwijskundig leiderschap verder te ontwikkelen. Door tijdens deze dagen intensief met elkaar te reflecteren en te werken aan leiderschapskwaliteiten, dragen we allemaal bij aan de versterking van ons onderwijs.

Hoofdstuk 7

Kwaliteitsbeleid

7.1 Kwaliteit en kwaliteitsbewaking

Basis op orde

Het kwaliteitszorgsysteem van de Aloysius Stichting waar we met onze school op aansluiten, is gebaseerd op de Kwaliteitsnorm Speciaal Onderwijs (KSO). Deze norm komt tegemoet aan de eisen van de onderwijsinspectie en voldoet aan de voorwaarden voor ISO-certificering. De KSO kent zes domeinen: Koers, Organisatie, Kernprocessen, Mensen, Partners en Resultaten.

Directie en teamleden van onze school ontwikkelen samen het beleid, onder meer door de strategische koersdoelen van de stichting naar onze schooldoelen te vertalen en uit te zetten in een meerjarenplanning. Vervolgens maken we de doelen concreet in jaarplannen. We hanteren een Plan-Do-Check-Act-verbetercyclus (PDCA), waarbinnen we samen plannen maken, ze uitvoeren, evalueren en waar nodig bijstellen. We verzamelen voortdurend data om vast te stellen of we ons werk goed doen. Periodiek gebruiken we daarvoor ook kwaliteitsinstrumenten, zoals externe en interne audits, zelfevaluaties en tevredenheidsonderzoeken. Wanneer we verbeterpunten vaststellen, gaan we daar planmatig mee aan de slag.

Om gezamenlijk goed beleid te ontwikkelen, gaan we actief de dialoog aan met ouders, personeel en onze medezeggenschapsraad. Daarbij vinden we tegenspraak belangrijk. Ook onderhouden we contacten met gemeenten, samenwerkingsverbanden en andere onderwijsinstellingen binnen en buiten onze stichting. We dragen actief en soms als kartrekker bij aan initiatieven binnen lokale, regionale en landelijke netwerken en brancheorganisaties ten behoeve van de belangen van onze leerlingen en medewerkers. Samen met ketenpartners zetten we ons in voor inclusiever onderwijs.

We hebben een duidelijke overlegstructuur en voeren regelmatig gesprekken waarbij we de voortgang van onze plannen op alle niveaus en met verschillende belanghebbenden bespreken. De regiodirecteur bespreekt periodiek met de locatiedirecteur de voortgang in schooljaarplan en schoolbegroting/exploitatie. Ook leggen we verantwoording af aan ouders via onze schoolgids en nieuwsbrieven. Daarnaast zoeken we naar vormen van 'vrijlijk verantwoord', zoals recent op impactfestivals.

Zie ook:



KSO

Kwaliteitshandboek Aloysius

Handboek Het Molenduin

7.2 Wat ons helpt om ons kwaliteitsbeleid te realiseren

Statutair is er bij de Aloysius Stichting sprake van een eenhoofdig college van bestuur. In de dagelijkse praktijk bestuurt de collegevoorzitter samen met vier regiodirecteuren, vier stafdirecteuren, een bestuursadviseur en een bestuurssecretariaat. Zij werken samen als uitvoerend bestuur. De regiodirecteuren hebben de strategische-bestuurlijke taak in de regionale positionering van de scholen in samenwerkingsverbanden en het netwerk van samenwerkingspartners en gemeenten. Daarbij zijn zij leidinggevende van de locatiedirecteuren van de scholen in hun regio. Op schoolniveau zijn medewerkers en ouders betrokken bij het schoolbeleid via de medezeggenschapsraden.

De ondersteunende diensten (HRM, financiën & bedrijfsvoering, onderwijskwaliteit en communicatie) en de bestuursadviseurs bieden scholen ook hulp en advies bij hun kwaliteitsbeleid. Verder is er een schoolplanondersteuningsteam dat scholen bijstaat bij de totstandkoming van hun schoolplan. Vanuit de ambitie het samen steeds beter te doen voor onze leerlingen worden alle scholen cyclisch bezocht door vertegenwoordigers van een intern auditteam. In principe wordt iedere school eens per twee à drie jaar bezocht. Op verzoek van de school is een eerder tijdstip mogelijk. De onderzoeksthema's worden deels bepaald vanuit de K(S)O, maar de school kan ook zelf een thema aandragen. Sommige scholen laten op eigen initiatief een externe instantie een audit uitvoeren.

Hoofdstuk 8

Kwaliteitsanalyse

8.1 Totstandkoming meerjarenplanning

Om tot een meerjarenplanning te komen, hebben we een kwaliteitsanalyse uitgevoerd. We hebben het beleid, zoals beschreven in hoofdstuk 5 tot en met 7, afgezet tegen onze onderwijspraktijk. Met directie en team hebben we terug- en vooruitgekeken. We zijn met elkaar nagegaan wat we de afgelopen vier jaar hebben bereikt en aan welke doelen we in de komende koersperiode in ieder geval moeten en willen gaan werken. Het betreft op de eerste plaats doelen om de basis op orde te houden of (beter) op orde te krijgen. Daarnaast zijn het doelen voor een sterke basis en de vertaling van de koersdoelen van de Aloysius stichting naar onze eigen schoolkoers. We leggen de doelen vast in een meerjarenplanning. Dat plan ligt aan de basis van onze jaarplannen, waarin we de doelen concreet uitwerken om er gericht en effectief mee aan de slag te gaan.

Bij de kwaliteitsanalyse hebben we diverse bronnen betrokken, zoals een zelfevaluatie en/of een audit, een veiligheidsmonitor en een leerlingvolgsysteem waarin de onderwijsresultaten van onze leerlingen zijn vastgelegd. Ook geven de uitkomsten van tevredenheidsonderzoeken onder leerlingen, ouders en personeel ons kwaliteitsinformatie. Daarnaast bieden incidentenregistraties, ouderavonden, studiedagen en intervisiebijeenkomsten ons belangrijke input over waar we als school staan en wat we nog te doen hebben.

8.2 Conclusie kwaliteitsanalyse

Uit onze kwaliteitsanalyse trekken we de conclusie dat Het Molenduin als geheel de basis redelijk op orde heeft. We zijn een veilige school met een stimulerend schoolklimaat. We hebben een goed onderwijsaanbod dat we de komende jaren nog verder willen verbreden. Afgelopen jaar zijn we al gestart met programma's om ons didactisch en pedagogisch handelen van onze professionals te versterken. Dit hangt voor een deel samen met het tekort aan leraren waar onze school mee te maken heeft en waar we met ons personeelsbeleid beter op willen gaan inspelen. Tevens hebben we ons als doel gesteld om de onderwijsresultaten nóg systematischer bij onze evaluaties te betrekken en ons hierover beter te verantwoorden. Ook willen we een verbetering zien in de kwaliteit van de OPP's. Het format van het OPP kan eenvoudiger, maar vooral ook de interventies die we beschrijven moeten op adequate wijze vertaald worden naar wat dit betekent voor het leerkrachthandelen in de klas.

Naast borging en verbetering van de onderwijskwaliteit wil Het Molenduin de komende jaren de focus leggen op planmatigheid in de breedste zin van het woord. Kortom wij willen het continu beter doen.

Wij bieden immers plaats aan leerlingen die veelal nergens anders terecht kunnen. Dit heeft bijvoorbeeld te maken met een traumatische achtergrond, lang thuiszitten of een

problematische thuissituatie. Veelal is er sprake van gestapelde problematiek. Dat zich uit in gedrag dat hen belemmert om tot leren te komen. Het Molenduin maakt zich met haar aanpak en aanbod hard om dit wél voor elkaar te krijgen. Dit is een van de sterke punten van Het Molenduin. Onze gezamenlijke analyse heeft tot drie hoofdthema's geleid waar we de komende jaren werk van maken:

1. We willen een **Uitdagend Aanbod** voor onze leerlingen neerzetteë
2. Daarbij **De Beste Ondersteuning** bieden
3. En dat alles plaatsvindt binnen een veilig **Professioneel leer- en werkklimaat** (een Professionele Molenduincultuur)

De hoofdthema's bestaan uit een aantal deelthema's. Deze deelthema's staan vermeld in de meerjarenplanning in hoofdstuk 9. De deelthema's zijn ondergebracht bij ontwikkelteams. Alle Molenduin-teamleden zijn verdeeld over deze teams. De deelthema's waar de ontwikkelteams mee aan de slag zijn, zijn tevens opgenomen in het molenduin-jaarplan en worden met regelmaat geëvalueerd.

Voor de locatie Bakkum geldt dat zij aan de hand van een eigen plan van aanpak / jaarplan werken komend jaar. Dit gezien de uniciteit van deze locatie. De kernwaarden van de Aloysius en de aanpak van Het Molenduin zijn vanzelfsprekend leidend voor de uitvoering hiervan.

Ook de SO-Opmaat van locatie Driehuis werkt (naast de Molenduin-brede doelen) aan de eigen specifieke doelen. Deze vermelden we tevens voortaan in het jaarplan.

Zie ook:

Zelfevaluatie

Zicht op kwaliteit (opbrengsten en analyses)

Tevredenheidonderzoeken, waaronder veiligheidsmonitor

Presentaties 21 mei, 29 aug, 8 okt 2024 voor Team Molenduin

Inspectie Kwaliteitsonderzoek Het Molenduin Driehuis SO-Opmaat juni 2024

Audit

Onderwijsresultaten schoolverlaters

Ontwikkelteams Deelplannen

Inspectie Herstelonderzoek Het Molenduin Schagen mei 2024

Hoofdstuk 9

Meerjarenplanning 2025-2029

Basis op orde

De basis is dik in orde

Het Molenduin werkt er in de komende jaren naar toe dat de basis te allen tijde op orde is. Deze basis bestaat er uit dat er een sterk pedagogisch klimaat is. De onderwijsvisie zichtbaar op de werkvloer, in alle lessen. We voldoen altijd aan de basiskwaliteit (inspectie). We beschikken over voldoende goed opgeleide medewerkers die vanuit de kernwaarden werken. Binnen een kwaliteitscultuur van planmatig verbeteren en een financieel gezonde school.

2025

- De route naar diplomering en certificering verbeteren.
- Alle kernvakken op orde, leerlijnen en methodes worden effectief gehanteerd. Ook SO-Opmaat.

2026

- De route naar diplomering en certificering monitoren.
- Alle kernvakken op orde, leerlijnen en methodes worden effectief gehanteerd. Monitoren. Ook SO-Opmaat.

2027

- De route naar diplomering en certificering monitoren.
- Alle kernvakken op orde, leerlijnen en methodes worden effectief gehanteerd. Monitoren. Ook SO-Opmaat.

2028

- De route naar diplomering en certificering evalueren.
- Alle kernvakken op orde, leerlijnen en methodes worden effectief gehanteerd. Evalueren. Ook SO-Opmaat.

Sterke basis

Beter dan de Basis

Onze leerlingen mogen het beste van ons als team verwachten. Iedere dag weer, zodat zij optimaal tot leren komen. Dit vraagt om een veilig klimaat, waarin we pedagogisch ijzersterk zijn. Juist voor onze leerlingen die veelal (bijv) traumatische ervaringen hebben opgedaan. Daarom investeren we permanent in onze pedagogische aanpak, TSO en onze (afgestemde) didactische kwaliteit.

2025	2026	2027	2028
<ul style="list-style-type: none">• SAFE! principes op iedere locatie bekend en in gedrag zichtbaar.• De Beste Ondersteuning.• Pedagogisch IJzersterk.• Didactisch doorontwikkelen middels klassenobservatie en Afgestemde Didactiek.• TSO.	<ul style="list-style-type: none">• SAFE! principes op iedere locatie bekend en in gedrag zichtbaar. Monitoring.• De Beste Ondersteuning. Monitoring.• Pedagogisch IJzersterk. Monitoring.• Didactisch doorontwikkelen middels klasseobservatie en Afgestemde Didactiek. Monitoring.• TSO. Monitoring.	<ul style="list-style-type: none">• SAFE! principes op iedere locatie bekend en in gedrag zichtbaar. Monitoring.• De Beste Ondersteuning. Monitoring.• Pedagogisch IJzersterk. Monitoring.• Didactisch doorontwikkelen middels klasseobservatie en Afgestemde Didactiek. Monitoring.• TSO. Monitoring.	<ul style="list-style-type: none">• SAFE! principes op iedere locatie bekend en in gedrag zichtbaar. Evaluatie.• De Beste Ondersteuning. Evaluatie.• Pedagogisch IJzersterk. Evaluatie.• Didactisch doorontwikkelen middels klasseobservatie en Afgestemde Didactiek. Evaluatie.• TSO. Evaluatie.

Onderwijsconcept voor nu en straks

De Arbeidsgerichte School die werkt!

De Arbeidsgerichte School bereidt onze leerlingen voor op arbeid. Dit willen we zo goed mogelijk en op aantrekkelijke wijze doen. Zodat we de leefwereld van de leerling vergroten. Dit betekent dat onze Arbeidsgerichte School zélf ook moet werken. Daarom is leren zichtbaar als je bij ons een locatie binnenloopt. Niet alleen in de lessen maar ook in de aula, in de personeelskamer en in ons gedrag. En halen we verhalen de school in. Van een slager, een fietsenmaker, een schipper, een stucadoor of een steward. Om er van te leren middels gastlessen. En daarbij zorgen we natuurlijk ook voor de beste stages en praktijklessen. De praktijklessen willen we op termijn ook uitbreiden. Ook na uitstroom willen we dat het goed gaat met onze leerlingen, dat ze hun baan behouden: nazorg.

2025	2026	2027	2028
<ul style="list-style-type: none"> • Leren is Zichtbaar in de School. Starten. • School de Buurt in en de Buurt de School. Starten. • Buitenwereld naar Binnen. Starten. • De Beste Praktijklessen. Starten. • Fasemodel. Monitoren. • Arbeidstoeleiding en Stage. Monitoren. • Nazorg na Uitstroom. Starten. • Ontwikkelteam Bakkum. 	<ul style="list-style-type: none"> • Leren is Zichtbaar in de School. Monitoren. • School de Buurt in en de Buurt de School. Monitoren. • Buitenwereld naar Binnen. Monitoren. • De Beste Praktijklessen. Monitoren. • Fasemodel. Monitoren. • Arbeidstoeleiding en Stage. Monitoren. • Nazorg na Uitstroom. Monitoren. • Ontwikkelteam Bakkum. 	<ul style="list-style-type: none"> • Leren is Zichtbaar in de School. Monitoren. • School de Buurt in en de Buurt de School. Monitoren. • Buitenwereld naar Binnen. Monitoren. • De Beste Praktijklessen. Monitoren en uitbreiden. • Fasemodel. Monitoren. • Arbeidstoeleiding en Stage. Monitoren. • Nazorg na Uitstroom. Monitoren. • Ontwikkelteam Bakkum. 	<ul style="list-style-type: none"> • Leren is Zichtbaar in de School. Evalueren. • School de Buurt in en de Buurt de School. Evalueren. • Buitenwereld naar Binnen. Evalueren. • De Beste Praktijklessen. Evalueren. • Fasemodel. Evalueren. • Arbeidstoeleiding en Stage. Evalueren. • Nazorg na Uitstroom. Evalueren. • Ontwikkelteam Bakkum.

Cultuurgestuurd werken

Samen Leren en Werken

De Arbeidsgerichte school die wérkt voor de leerlingen. Daarom voelen Molenduiners zich verantwoordelijk, beschikken ze over expertise en houden ze zich aan afspraken. Ieder van ons maakt het verschil. Zó maken we van Het Molenduin een professionele Leer- en werkgemeenschap. Vanaf dit jaar zorgen we daarom voor een warm welkom voor iedere (nieuwe) collega, werken de Ontwikkelteams mee aan een Mooi Molenduin. Waar het leuk leren en werken is voor iedereen!

2025

- Een Warm Welkom voor nieuwe collega's.
- Ontwikkelteams maken de School.
- Professionele leer- en werkgemeenschap.
- Leerzame studiedagen.

2026

- Een Warm Welkom voor nieuwe collega's. Monitoren.
- Ontwikkelteams maken de School. Monitoren.
- Professionele leer- en werkgemeenschap. Monitoren.
- Leerzame studiedagen. Monitoren.

2027

- Een Warm Welkom voor nieuwe collega's. Monitoren.
- Ontwikkelteams maken de School. Monitoren.
- Professionele leer- en werkgemeenschap. Monitoren.
- Leerzame studiedagen. Monitoren.

2028

- Een Warm Welkom voor nieuwe collega's. Evalueren.
- Ontwikkelteams maken de School. Evalueren.
- Professionele leer- en werkgemeenschap. Evalueren.
- Leerzame studiedagen. Evalueren.

Educatief partnerschap met ouders en leerlingen

Samen ontwikkelen

De leerling kan het niet alleen. De ouders kunnen het niet alleen. Het Molenduin kan het niet alleen. Om tot ontwikkeling te komen is een goede samenwerking tussen leerling, ouders en Het Molenduin noodzaak. Daarom nemen wij altijd het initiatief om het contact waardevol te maken, bijvoorbeeld door gegarandeerd het hoorrecht toe te passen. En zorgen we voor de beste ondersteuning die mogelijk is die ook terug te zien is in het OPP. Zó komt de leerling tot ontwikkeling.

2025

- Betrokken Ouders en leerlingen.
- OPP en Hoorrecht.

2026

- Betrokken Ouders en leerlingen. Monitoren.
- OPP en Hoorrecht. Monitoren.

2027

- Betrokken Ouders en leerlingen. Monitoren.
- OPP en Hoorrecht. Monitoren.

2028

- Betrokken Ouders en leerlingen. Evalueren.
- OPP en Hoorrecht. Evalueren.

Samenwerking met netwerkpartners

Effectief Samenwerken

Het Molenduin neemt zelf initiatief richting haar netwerkpartners (jeugdhulp, collega-scholen, gemeenten, samenwerkingsverbanden etc.) om samen optimale ontwikkelingskansen te creëren voor onze leerlingen.

2025

- Samenwerking netwerkpartners
- Actieve ombouw Jeugdzorg Plus
- Inclusief onderwijs. Inventarisatie (wat kunnen we nog verbeteren?).

2026

- Samenwerking netwerkpartners. Monitoren.
- Actieve ombouw Jeugdzorg Plus. Monitoren.
- Inclusief onderwijs. Monitoren.

2027

- Samenwerking netwerkpartners. Monitoren.
- Actieve ombouw Jeugdzorg Plus. Monitoren.
- Inclusief onderwijs. Monitoren.

2028

- Samenwerking netwerkpartners. Evalueren.
- Actieve ombouw Jeugdzorg Plus. Evalueren.
- Inclusief onderwijs. Evalueren.